



# L'écho



## DE FONTEVRAUD

Janvier 2025

Bulletin d'information n°8



## LE MOT DU MAIRE

Chères Fontevristes, chers Fontevristes,

Alors que 2024 s'achève, je suis ravie de prendre un moment pour partager avec vous les belles réussites et les moments forts qui ont marqué notre village.



Commençons par les grandes nouvelles : l'obtention de la Marque Petite Cité de Caractère et du label des Plus Beaux Villages de France.

Ces distinctions sont une belle récompense pour l'engagement collectif et dans le temps, de toutes les équipes, à préserver et valoriser notre patrimoine et à avoir le plaisir de le présenter. Et comme si cela ne suffisait pas, nous avons été contactés pour participer à l'émission Village préféré des Français. Que ce soit en 2025 ou 2026, cette aventure promet de faire rayonner notre village et ses habitants. Nous sommes honorés d'avoir conservé notre fleur au label des Villages Fleuris, symbole d'un cadre de vie toujours plus agréable et respectueux de la nature.

Sur le plan des équipements, le nouveau mini-stade à l'arrière du foyer Yves Duteil est prévu d'être très vite opérationnel. Les jeunes (et moins jeunes...) amateurs de sport collectif, les enfants des écoles et de la cantine pourront s'y retrouver pour se dépenser et s'amuser. Et ce n'est pas fini : un agrès multifonction viendra compléter cet espace, pour offrir encore plus de possibilités à toutes les générations.

**Les infrastructures du quotidien ont également bénéficié d'améliorations importantes :**

- Une nouvelle chaufferie biomasse plus performante pour les écoles et la garderie,
- La rénovation intérieure du cabinet médical,
- Des travaux de voirie pour un village toujours plus accessible et agréable à parcourir.
- Le cimetière et les espaces verts qui font l'objet de l'attention de tous. (La météo de cette dernière période n'a pas facilité les choses mais les efforts s'organisent pour leur entretien et leur embellissement)
- Le projet d'aires de stationnement public et requalification des impasses de Beaulieu et des Moulins est lancé. Les concertations avec les riverains ont été effectuées en Mairie, une réunion publique sera organisée prochainement.

Et si on parlait des moments qui ont rassemblé tout le village ? Les festivités estivales ont une fois de plus été un succès, grâce à l'énergie des bénévoles de nos associations et les élus volontaires pour l'organisation et le déroulement d'événements réguliers. Mention spéciale au troc-plantes, qui a réuni une centaine de personnes au Logis Bourbon où les produits locaux issus du potager de l'abbaye ont été dégustés.



Les enfants de nos écoles continuent de faire briller les yeux des habitants : leur participation au 11 novembre a été très remarquée, tout comme leur implication dans la distribution des colis de Noël à nos « vénérables » du village, un geste plein de tendresse et de générosité qui nous rappelle l'importance du lien intergénérationnel.

Enfin, dans notre engagement de respect et de protection de l'environnement, dans notre transition énergétique, nous bénéficions d'accompagnements et de formations. Dans l'aventure de la gestion différenciée des espaces verts, nous avons choisi une option originale : planter des graines d'optimisme, semer des sourires, arroser la convivialité et cultiver, avec soin, un avenir enthousiaste, dynamique et harmonieux...

Je vous souhaite de très belles fêtes de fin d'année, remplies de joie, de douceur et de beaux moments partagés. Rendez-vous en 2025 pour poursuivre cette belle aventure collective !

Avec tout mon dévouement

**Sandrine LION,**  
Maire de Fontevraud l'Abbaye,



**FONTEVRAUD L'ABBAYE**



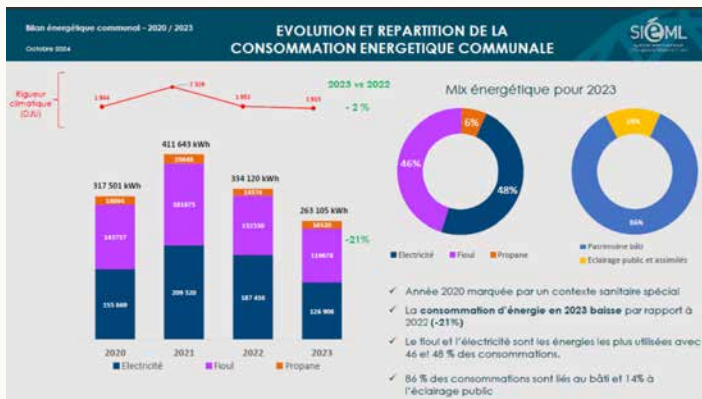
# COMMISSION BÂTIMENTS ENVIRONNEMENT

## Bilan énergétique 2020-2023

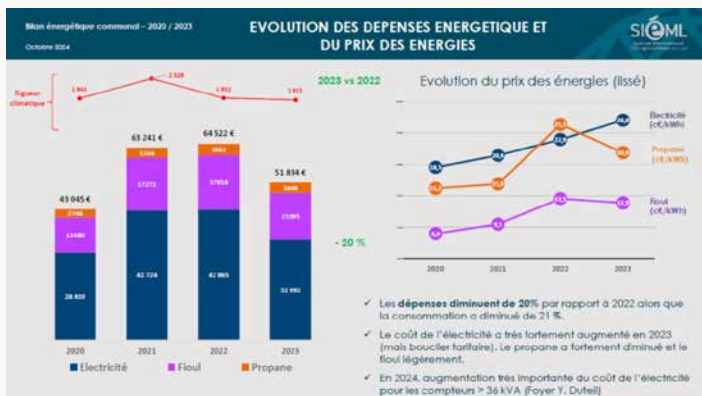
La commune avait passé une convention avec le Syndicat Intercommunal d'Énergie du Maine et Loire (SIEML) pour une mission de conseil en énergie d'une durée de 3 ans. Le dispositif comporte une analyse des factures des bâtiments, de l'éclairage public et des véhicules avec un bilan annuel.

Il était important de visualiser les économies d'énergie que la commune avait pu réaliser avec les différentes actions menées durant ces trois dernières années.

Les énergies de la commune sont le fioul, le propane et l'électricité.

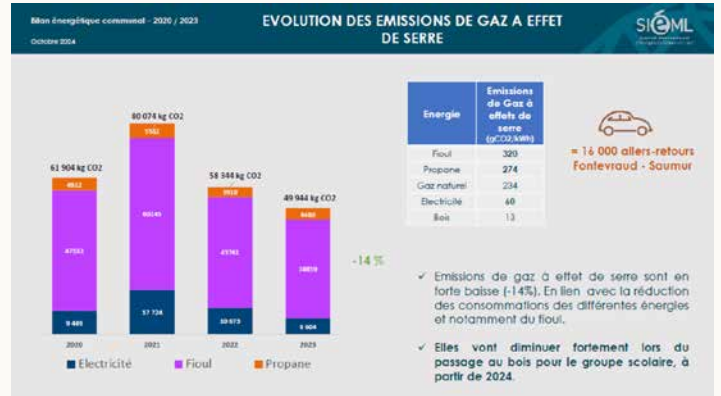


Le fioul et l'électricité sont les énergies les plus utilisées avec 46% et 48 % des consommations. 86 % des consommations sont liés au bâti et 14% à l'éclairage public. L'année 2020 a été marquée par un contexte sanitaire spécial. La consommation d'énergie en 2023 baisse par rapport à 2022 (-21%) et les dépenses diminuent de 20% par rapport à 2022, alors que la consommation a diminué de 21 %.



En 2023, bien que le coût de l'électricité ait fortement augmenté, le bouclier tarifaire instauré par l'état a permis de limiter l'impact pour les collectivités dont la nôtre.

Les émissions de gaz à effet de serre sont en forte baisse (-14%) en lien avec la réduction des consommations des différentes énergies et notamment du fioul. Elles vont diminuer fortement lors du passage au bois pour le groupe scolaire, à partir de fin 2024.



Sur les 5 bâtiments les plus consommateurs d'énergie de la commune, tous consomment moins qu'en 2022. Pour 2024, la mise en route de la chaufferie « bois énergie » devrait réduire le coût des dépenses énergétiques.

## Chaufferie « bois énergie »

L'année 2024 était pour la commune le défi de la mise en place d'une chaufferie « bois granulé » pour remplacer les chaudières obsolètes et d'un coût de fonctionnement important.

Le conseil municipal avait décidé de confier la réalisation de cette chaufferie au Syndicat Intercommunal d'Énergie du Maine et Loire (SIEML).

Le choix avait été de créer une chaufferie au sous-sol du bâtiment de la halte-garderie et d'alimenter les bâtiments de l'école primaire, de l'école maternelle et de la halte-garderie par un mini-réseau de chauffage. Deux chaudières ont été installées afin de pouvoir réguler et optimiser la consommation de granulés en fonction de la demande de chauffage.

Les travaux ont commencé aux vacances de printemps pour finir aux vacances d'automne. La mise en service des chaudières a eu lieu le 16 octobre, pour un démarrage effectif du chauffage des bâtiments le 30 octobre 2024.







## Contrat territorial du bassin du THOUET

La commune de Fontevraud l'Abbaye a sollicité la communauté de communauté de Saumur Val de Loire pour la réhabilitation de l'Arceau sur les parcelles communales, cette dernière ayant pris la compétence de cette gestion.

D'autre part, le forage du puits du prieuré de la Madeleine (situé dans l'enceinte de l'abbaye) est considéré comme prioritaire (dit « GRENELLE »). En effet, la concentration d'un des

polluant de la nappe ne diminue pas contrairement aux autres puits d'eau potable de l'agglomération. C'est pourquoi, un nouveau périmètre de captage va être étudié afin de pouvoir mieux protéger la nappe d'alimentation de l'eau potable.

Après deux ans d'élaboration du dossier, le Contrat Territorial Eau (CTEau) du bassin du THOUET a été signé de manière officielle le mercredi 23 octobre 2024 entre les différents

partenaires, pour la partie située en Maine et Loire, l'agglomération de Saumur Val de Loire, la région Pays de la Loire, le département du Maine et Loire et l'Agence de l'Eau Loire Bretagne.

Les travaux subventionnés par les partenaires seront programmés à partir de 2025 par l'agglomération de Saumur Val de Loire.



## COMMISSION AFFAIRES SOCIALES

### Le cimetière



La municipalité continue l'embellissement du cimetière. Cette année, comme les années précédentes, en novembre, nous avons commencé à faire enlever 8 sépultures qui étaient échues ou dangereuses par les Pompes Funèbres de SAUMUR. Ces tombes ont fait l'objet d'un affichage à la porte du cimetière et d'une

pancarte devant chaque tombe pour que les familles puissent se manifester à la mairie.

En 2025, les tombes perpétuelles dangereuses feront l'objet d'un relevé, et de plusieurs affichages à la porte du cimetière et de la mairie conformément au Code Général des Collectivités Territoriales.

Un premier procès verbal sera établi pour constater l'état d'abandon de la concession funéraire avec photo à l'appui. Les familles peuvent se manifester à la mairie si elles souhaitent garder et (ou) restaurer la tombe.

Un an après, nouveau constat et certificat d'affichage, puis un mois après, le maire saisit le conseil municipal qui valide ou non les reprises de concessions pour constater si des travaux ont été effectués sur ces tombes.

Suite à l'accord du Conseil Muni-

pal de reprendre les concessions, le maire prendra un arrêté à cet effet.

Après toutes ces démarches administratives, la tombe deviendra la propriété de la commune.

Les employés communaux entretiennent le cimetière. Il est demandé aux familles de ne pas arracher les roses trémières (en été), de venir retirer les fleurs fanées ainsi que les pots de fleurs en plastique (surtout quand il y a du vent) et de ne rien planter dans les allées, sinon ces plantations seront enlevées.



### Centre communal d'action sociale (CCAS)

L'année 2024 a été une année assez calme.

Le Centre Communal d'Action Sociale (CCAS) est composé de 13 membres, 7 personnes élues, 6 personnes non élues, Madame le Maire préside ce CCAS. Il se réunit 1 fois par trimestre au minimum.

#### Echange intergénérationnel entre les aînés de 70 ans et plus.

Des échanges sont prévus dans le courant de l'année 2024-2025 avec la classe de petite section et grande section de l'école maternelle « La Colline » autour d'un projet sur la forêt.

131 invitations ont été distribuées aux aînés nés avant l'année 1953 par les membres du CCAS et les enfants de l'école maternelle. La première séance a eu lieu le 13 décembre 2024 (rdv à la maternelle) thème « Traces et indices des animaux ».

D'autres séances sont prévues à partir du mois de mars (thèmes bruits dans la forêt et musique verte).

Pour l'école élémentaire, le contact a été pris avec M<sup>me</sup> la Directrice, nous attendons ses propositions.

#### Centenaire

Il fait bon vivre à Fontevraud l'Abbaye. En octobre, les enfants de l'école

maternelle se sont rendus avec M<sup>me</sup> le Maire, quelques membres du CCAS, et M<sup>me</sup> VINTOUSKY chez notre nouvelle centenaire (le jour même de son anniversaire).

Echange de cadeaux entre les enfants, la centenaire et sa famille.

Très beaux moments partagés, les enfants sont tous repartis après un goûter avec un petit cadeau confectionné par la centenaire.

Deux centenaires vivent encore chez elles. Longue vie à ces deux personnes.

## Plan canicule

Chaque année un plan canicule est mis en place par la Préfecture et permet de recenser les personnes de plus de 65 ans les personnes en situation de handicap vivant à leur domicile et/ou isolées à faire de tenir à jour tout au long de l'année un registre nominatif confidentiel.

Les personnes âgées et à mobilité réduite sont donc invitées à s'inscrire gratuitement sur le registre communal du plan canicule.

Cette démarche est une démarche libre et volontaire, elle permet une intervention ciblée et rapide des services sociaux et sanitaires lorsque l'alerte canicule est déclenchée par le préfet.

L'inscription se fait en appelant la mairie au 02 41 51 71 21.

(renseignements demandés nom, prénom, date de naissance, adresse, numéro de téléphone, situation, personnes à prévenir en cas d'urgence).



## Colis des aînés



Comme les années passées, nous avons offert, vers le 15 décembre, un colis confectionné par les membres du CCAS avec des produits régionaux pour les 100 personnes de plus de 75 ans résidant chez elles y compris dans les logements intermédiaires de Maine et Loire Habitat (jouxant la Maison de Retraite Aliénor d'Aquitaine) se répartissant en :

- 19 couples
- 20 hommes
- 42 femmes
- Soit 81 colis

### Ce colis comprend pour chaque personne :

- 1 sachet de sablés faits par l'école maternelle
- 1 terrine
- 1 bouteille de mousseux
- 1 sachet de chocolats
- 1 sachet de pâtes de fruit
- Des mandarines
- Carte de vœux faite par les écoles élémentaires
- Une tasse avec sa cuillère décorée par l'école maternelle
- Pour les femmes on a ajouté une fleur

Les enfants de la grande section de maternelle de l'école se sont joints aux membres du Centre Communal d'Action Sociale pour confectionner et distribuer une partie des colis :

Remerciements aux enfants et aux membres des écoles maternelles et élémentaires (directrices et personnel).

Nous n'oublions pas nos 5 aînés résidant en maison de retraite, nous leur offrons un sachet de chocolat, de pâtes de fruits, de sablés, une carte de vœux et pour les femmes un cyclamen.



## Bon de secours - Aides

En 2024, nous avons accordé deux bons de secours.

Il est rappelé que les personnes désireuses d'une aide doivent en premier lieu se rapprocher de la Maison des Solidarités à SAUMUR qui établit un dossier qui sera transmis au CCAS ensuite. Les administrateurs étudient le dossier et donnent leur avis favorable ou non à cette demande.

### Bourse BAFA et permis de conduire

Lors du Conseil d'Administration en date du 22 octobre 2021, le CCAS a décidé de mettre en place pour les jeunes domiciliés sur la commune de Fontevraud l'Abbaye âgés de 16 à 22 ans.

- Une bourse au Brevet d'Aptitude aux Fonctions d'Animateur en accueils collectifs de mineurs (BAFA) d'un montant de 500 €. Le BAFA permet d'encadrer des enfants et des adolescents dans le cadre de structures d'accueil de mineurs avec ou sans hébergement. En contrepartie le bénéficiaire devra réaliser en tant de bénévole 70 heures d'animation dans nos structures d'accueil Enfance Jeunesse. Ce dispositif pourrait être proposé à trois fontevristes par an.

- Une bourse au permis de conduire d'un montant de 500 €, en contrepartie d'un engagement

citoyen volontaire de 70 heures au sein d'un service municipal. Le jeune bénéficie d'une aide au financement de son permis de conduire une voiture. Ce dispositif pourrait être proposé à deux fontevristes par an.

Une charte d'engagement/règlement sera rédigée entre la commune et le bénéficiaire.

Le dossier de candidature sera à retirer en mairie ou sur le site internet de la mairie.

Les dossiers complets seront à déposer à la mairie et seront examinés par des membres du CCAS.

En 2024 aucune demande n'a été enregistrée.





## La maternelle au cirque

Les élèves de l'école maternelle ont pu découvrir durant une semaine les arts circassiens. Jonglages, acrobatie, trapèze... étaient au programme. Cette semaine s'est terminée par un spectacle devant les familles et les Aînés de Fontevraud l'Abbaye.





# La maternelle relève de la citoyenneté



## Le défi de l'éco mobilité

Durant une semaine, les élèves de l'école maternelle se sont rendus à l'école de façon écomobile.



*En équibus avec Uriana du Haras des Ouches*



*En pédibus*



*En cyclobus : Merci aux parents, à la commune, aux agents municipaux qui rendent ce projet réalisable et participent à l'encadrement. Sans vous rien ne serait possible.*



*Les GS ont été reçus, en compagnie de Mme Le Maire, à la communauté d'agglomération où ce projet écomobile a été valorisé.*



## Des échanges inter générations autour de la cuisine : Vive les soupes



La classe des PS/GS et les Aînés, avec l'aide du CCAS de Fontevraud l'Abbaye, se sont retrouvés à plusieurs reprises pour la réalisation de soupes. Soupes chaudes, froides, salées, sucrées et du monde ont été cuisinées et dégustées.





## Pour Noël, les élèves de la Maternelle pensent aux Aînés

Ils ont réalisé des petits sablés pour les Aînés de Fontevraud l'Abbaye, ont préparé les colis et participé à leur distribution avec les Membres du CCAS.



## Ecole élémentaire de Fontevraud

Depuis septembre, l'école a commencé « **L'école du dehors** ».

L'objectif de ce dispositif est d'aborder les disciplines de classe à l'extérieur. Quel que soit le temps, les 69 élèves sortent de l'école une fois par semaine. Ainsi, hors les murs, ils ont pu faire du français, des mathématiques, des arts, de la lecture de paysage, des sciences...

En lien avec ce projet, les plus grands sont inscrits à un projet « **Ecole de la forêt** » mis en place par le Parc Naturel Régional Loire Anjou Touraine.

Les CP, les CE1 et les CE2 ont aussi bénéficié de 10 séances de Natation scolaire proposées par la Communauté d'Agglomération Saumuroise.

Enfin, les enfants ont participé à **la Grande Lessive** le 17 octobre et ont exposé leurs oeuvres sur le thème « Pareil, pas pareil ».

Cette expérience artistique peut sortir du cadre de l'école et peut-être voudrez-vous y participer la prochaine fois ?!



## L'école du dehors



## La grande lessive



## COMMISSION FLEURISSEMENT CADRE DE VIE

### Vol de câbles téléphoniques et autres incivilités : des actes qui fragilisent notre cadre de vie



Les vols de câbles en cuivre se multiplient partout en France mais en particulier dans notre territoire. Cela entraîne des coupures pour le service téléphonique par câble et pour l'accès Internet pour ceux d'entre nous qui ne peuvent ou ne souhaitent pas se connecter via la

fibre. Un certain nombre d'habitants de Fontevraud l'Abbaye se voit donc privés de téléphone fixe et ou d'accès internet. L'opérateur ORANGE est le seul responsable de ses infrastructures. La municipalité n'a ni les moyens d'intervenir, ni le pouvoir d'agir en cas de vol ou de panne.



Son rôle se limite à signaler les problèmes via un numéro dédié et à attendre l'intervention de l'opérateur. Pour la dernière réparation des câbles entre Montsoreau et Fontevraud l'Abbaye, le délai d'attente, malgré les nombreuses relances de la mairie, a été de cinq mois. Les travaux ont eu lieu fin novembre... Les câbles ont été de nouveau volés moins d'une semaine après leur pose !

Conformément à la réglementation, certains services doivent être connectés à une ligne téléphonique analogique, notamment pour assurer la sécurité des lieux et des personnes. Le comble réside dans le fait que nous sommes tenus de respecter cette obligation, alors que les moyens nécessaires pour y parvenir sont défectueux et hors de notre champ de compétence.

À cela s'ajoute le vol de panneaux de grillage rigide à la Cad'humeau, pourtant installés pour sécuriser et aménager le site, ainsi que des dépôts d'ordures sauvages constatés à côté des bacs enterrés. Ces comportements irresponsables mobilisent inutilement les ressources de la commune. Nous constatons également des

comportements gênants, comme le stationnement intrusif devant des sorties d'habitation ou dans des zones sensibles à la visibilité, ce qui nuit à la circulation et ne favorise pas les relations conviviales entre habitants.

Un autre problème persistant est le dépassement constant de la vitesse de circulation par certains usagers habi-



tués des routes locales, qui cherchent à gagner quelques minutes au risque de provoquer un accident. Rappelons qu'une journée comptera toujours 24 heures, et qu'il vaut mieux arriver en retard que de ne pas arriver du tout.

Les déjections canines et félines dans les espaces publics demeurent également un problème récurrent, gênant la propreté de nos espaces communs.



Ces actes, bien que minoritaires, restent décevants et freinent les efforts entrepris pour améliorer notre cadre de vie. La gendarmerie, en collaboration avec la municipalité, est mobilisée pour agir contre ces incivilités. Les auteurs de troubles identifiés font l'objet d'enquêtes, de poursuites et de sanctions. Nous encourageons chacun à signaler toute situation improbable ou inhabituelle.

C'est ensemble, avec vigilance et responsabilité, que nous pourrions préserver un cadre de vie agréable et un service public accessible.



## Fleurissement

Vous avez tous noté que les zones enherbées de la commune ne sont plus tondues de façon systématique. Ceci est fait pour maintenir la fraîcheur et la biodiversité. Pour rendre ces espaces encore plus agréables et attirer davantage de petites bestioles, tel que les pollinisateurs mellifères (abeilles, papillons) ou les auxiliaires du jardin (coccinelles, perce-oreilles), nous avons expérimenté cet automne le semis de prairies fleuries dans certaines zones. Les fleurs semées sont des fleurs sauvages autochtones ne nécessitant pas ou peu d'entretien. Si l'essai s'avère concluant, nous étendrons l'expérience à d'autres zones du village.

En parallèle, suite à une réunion ayant eu lieu cet été avec le PNR, certains arbres seront taillés moins souvent

et les grandes herbes autour des pieds d'arbres seront sauvegardées.

Nous avons rue Henri Baugé, deux petites prairies fleuries naturelles très florifères. On y trouve en particulier une espèce rare, l'origanum vulgare, un origan sauvage, qui permet le développement d'un papillon en danger d'extinction l'Azuré du Serpolet. Les graines de cette plante seront ramassées pour être ressemées dans différentes zones du village afin de développer la présence de ce papillon sur notre territoire.

Cette nouvelle façon d'entretenir le village se fait en suivant les recommandations du PNR d'une part et les conclusions de l'ABC d'autre part.





## Troc'Plantes

Pour la deuxième année le troc'plantes d'automne a été organisé au mois de novembre en collaboration avec l'Abbaye.

Il s'est tenu dans le potager de l'Abbaye au Logis Bourbon et a rencontré un vif succès.

Un grand merci aux jardiniers, Nicolas et Thierry qui nous ont accueillis, ont répondu aux questions, donné des conseils et nous avaient cuisiné une soupe de légumes du jardin délicieuse. Nous avons également pu goûter des patates douces violettes cuites sous la cendre.

Un délice à la saveur délicate et moins sucrée que sa sœur orange. Nous vous donnons à tous rendez-vous au printemps place des Plantagenets pour le premier troc'plantes de 2025 et à l'automne prochain pour une nouvelle édition potagère.







Ces derniers mois, plusieurs travaux de voirie ont été réalisés dans le village. Voici un tour d'horizon des principales interventions :

## Réparation des plaques tampons des eaux usées à l'entrée nord

Les plaques tampons, sujettes à des affaissements et à des mouvements liés au passage des véhicules, ont fait l'objet d'une intervention approfondie. Les supports en béton ont été renforcés pour stabiliser durablement l'ensemble, évitant ainsi le soulèvement des plaques sous le poids des véhicules lourds. Ces travaux garantissent désormais une durée de vie plus longue des aménagements et une sécurité de circulation accrue.

## Réfection de la chaussée avenue des Roches

Suite à l'incendie d'un véhicule, une portion de chaussée avait subi des dégâts importants, notamment la fonte du revêtement. Une réparation en gravillons a été effectuée, permettant de rétablir une route praticable et sécurisée.

Ce revêtement a également été posé aux endroits les plus abîmés de la chaussée dans tout le village.

## Mise en place et réfection de la signalisation

Pose de panneaux STOP : Deux nouveaux panneaux seront bientôt installés au Clos Pillé et au carrefour Desgrière/Socraie pour renforcer la sécurité aux intersections.

Aménagement du ralentisseur du Clos Pillé : Trop élevé et non réglementaire, il causait des dommages aux véhicules. Il a été ajusté tout en maintenant son objectif de réduire la vitesse dans cette zone.



Pose d'un coussin berlinois rue de l'Hermitage : Cet aménagement vise à limiter la vitesse des véhicules entrant et sortant du bourg sur cette route étroite.

Nouvelle limitation à 30 km/h route de Luzerne : avant l'entrée dans le bourg, cette mesure préventive complète les efforts pour apaiser la circulation.

## Promotion de nos labels

Les panneaux des labels « Petite Cité de Caractère » et « Plus Beau Village de France » ont été installés aux entrées de bourg. Ces distinctions sont maintenant visibles et connues de tous les passants qui entrent à fontevraud l'Abbaye.

## Aménagements avenue des Roches : un projet en concertation



Depuis 2019, des mesures ont été expérimentées pour réduire la vitesse sur cette avenue. Les résultats des comptages de vitesse montrent une nette amélioration :

- En 2019 : une moyenne de 50 km/h sur une zone limitée à 30 km/h, avec des pointes à 70km/h à certaines heures.
- En 2024 : la vitesse maximale constatée est de 34 km/h, avec des pointes à 45km/h à certaines heures.

Ces mesures, mises en place durant six mois, ont fait l'objet d'une concertation avec les riverains et les usagers qui ont apporté leurs observations. Un collectif de riverains de l'avenue des Roches a permis d'affiner le projet, débouchant sur une nouvelle réflexion de la commission voirie et la consultation de l'agence technique départementale.

La reprise des travaux avenue des Roches est prévue pour 2025, en tenant compte des observations des riverains et usagers. Cette démarche concertée reste une priorité pour garantir des aménagements adaptés et durables, tout en assurant la sécurité de tous.

Merci à toutes et tous pour vos

contributions et votre patience durant ce test !

## Marquage au sol Lizandière

Le marquage au sol des carrefours, giratoires et milieu de chaussée a été repris. Il était de plus en plus effacé et la circulation des véhicules n'était plus évidente. Cette réfection permet de mieux interpréter les sens de circulation, les arrêts obligatoires et, espérons-le, de contrôler à minima la vitesse des véhicules.

## Rue de la Socraie : des travaux pour sécuriser le coteau

Un pan de falaise du coteau rue de la Socraie s'est effondré récemment, nécessitant une intervention urgente. À la suite de cet incident, un rapport du service risques de l'agglomération de Saumur et une expertise d'un géologue ont mis en évidence la nécessité de purger une partie du coteau. Les recommandations incluaient également le retrait d'une portion de terre et de végétation située en surplomb, ainsi que la consolidation d'un muret ancien devenu instable.



Le terrain en surplomb, désormais sans propriétaire connu, a conduit la municipalité à prendre en charge ces travaux au titre de la protection des populations. Deux maisons étaient directement exposées, et il existait un risque de propagation des désordres vers d'autres propriétés voisines.



La présence de végétation, notamment du lierre enraciné dans les rangs supérieurs du muret, avait contribué à l'instabilité de la structure. Le muret a donc dû être partiellement démonté dans sa partie supérieure. Les terres et pierres extraites ont été utilisées pour combler une cavité située sur le terrain en hauteur, offrant ainsi une solution durable et économique.

### **Aires de stationnement public : concertation et préservation au cœur du projet**

Les ateliers de concertation avec les riverains des impasses de Beaulieu et des Moulins, ainsi que des rues du 11-Novembre et du 8-Mai, ont permis d'affiner l'avant-projet sommaire. Celui-ci a été présenté aux habitants par l'assistance à maîtrise d'ouvrage Alter et le cabinet Audicé, maître d'œuvre du projet.

Les premières phases concerneront la requalification des impasses des Moulins et de Beaulieu, ainsi que la création d'une desserte pour les bus au pied du monument aux morts, rue du 11-Novembre. L'aire de stationnement, quant à elle, reste conditionnée par les résultats de l'étude d'impact environnemental et les décisions d'urbanisme liées au PLUi. Ces éléments devraient intervenir au 2<sup>nd</sup> semestre 2025 et permettront la poursuite des travaux.

Le projet global s'inscrit dans une démarche de préservation environnementale.

L'objectif est de protéger les sites sensibles de Beaulieu et de la Cad'humeau, d'éviter les nuisances pour les riverains, de préserver les espaces verts et de proposer une végétalisation des rues. La sécurité routière est également prise en compte, notamment rue

du 11-Novembre, où l'extension de la zone de rencontre, de la place du 8-Mai jusqu'au carrefour 11-Novembre/Perdrielles/Robert d'Arbrissel, est envisagée.

Une réunion publique, prévue en janvier, viendra détailler les avancées et les choix retenus pour ce projet structurant.



## COMMISSION VIE CITOYENNE

En 2024, les membres de la commission Vie Citoyenne se sont employés avec enthousiasme à organiser, tout au long de l'année, des manifestations divertissantes et variées au plus près des fontevristes et des visiteurs. L'expérience acquise depuis le début du mandat nous permet d'améliorer l'organisation et la diversité des propositions afin de satisfaire le plus grand nombre !

Les 300 spectateurs venus assister à la représentation d'Antigone du Théâtre régional des Pays de Loire, les trente-cinq exposants du marché nocturne, la venue chaque année depuis 3 ans d'orchestres, harmonies et chorales anglaises etc. sont notre récompense, la preuve que notre village est attractif et que l'on y est bien accueilli.

La saison 2025 se prépare déjà avec, très certainement, des nouveautés. Le programme complet sera diffusé dans le prochain Echo de Fontevraud l'Abbaye. En attendant, soyez attentifs aux parutions sur Intramuros, aux articles dans le courrier de l'Ouest et aux affichages sur les banderoles des ronds-point Sud et Nord afin de ne rien manquer.

Notre commission souhaite mener une action dans le cadre d'une « Journée citoyenne ». L'objectif de la démarche est de réunir l'ensemble des habitants de la commune, toutes générations et situations confondues, afin de favoriser la rencontre et la convivialité.

Nous prévoyons un temps de nettoyage tant dans le village que dans la campagne environnante.

Le déroulement de cet événement n'est pas encore finalisé mais vous pouvez d'ores et déjà noter la date dans vos agendas :

**SAMEDI 26 AVRIL 2025**

De plus amples informations vous seront communiquées ultérieurement !



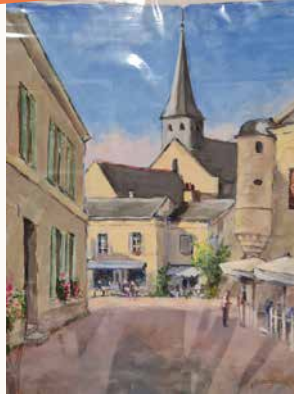
La municipalité souhaitant promouvoir le presbytère comme lieu d'exposition, nous avons décidé de créer un fascicule de présentation à l'attention des artistes, créateurs et artisans d'art... Florence Fichet Debons a mis, bénévolement, ses compétences à notre service pour les photos, les plans et la conception du document. Qu'elle en soit remerciée chaleureusement.



## Concert One Stage



## Peintres dans la rue



## Fête de la musique







**Marché nocturne**





*Les éphémères*



*Anjou Vélo Vintage*



*Théâtre Antigone*



*Cérémonie du 11 novembre*







## VIE COMMUNALE

### Marcelle Bigot fête ses 100 ans entourée de ses proches et des enfants de la Maternelle



Le 8 octobre dernier, Marcelle Bigot célébrait son centième anniversaire à Fontevraud-l'Abbaye, entourée de ses trois filles, de son fils, d'élues de la municipalité et du CCAS, du maire Sandrine Lion et des enfants de la maternelle.

Née le 8 octobre 1924 à Illiers-Combray (Eure-et-Loir), Marcelle est la troisième d'une fratrie de sept enfants.

Très jeune, elle découvre le travail à la ferme, et à seulement 14 ans, la guerre bouleverse son quotidien : une quarantaine de soldats allemands s'installent dans la ferme familiale. « J'avais 20 ans quand la guerre s'est terminée et je suis allée danser pour la première fois », se souvient-elle.

Après la guerre, Marcelle entre au service d'une comtesse. À 28 ans, elle rencontre Roger Bigot, celui qui deviendra son époux. Ensemble, ils auront quatre enfants : Isabelle, Christian, Martine et Françoise. Le couple s'installe à Versailles, où Marcelle s'occupe de la conciergerie

d'Horticulture de France tandis que Roger travaille chez un pharmacien biologiste. Mais des soucis de santé la contraignent à plusieurs hospitalisations. En 1964, la famille quitte Versailles pour Tours, où Marcelle reprend son rôle de mère au foyer.

La vie n'épargne pas Marcelle : elle perd un frère en 1966 et s'occupe temporairement de ses enfants. Toujours animée par son sens de la solidarité et de la bienveillance, elle aide sa famille à surmonter cette épreuve. En 1974, un autre de ses frères décède, laissant quatorze enfants derrière lui. Marcelle s'installe alors dans la ferme familiale pour les épauler et prendra même sa mère Hélène à la maison.

Ces années de dévouement finissent par peser sur sa santé, mais elle continue d'avancer avec le soutien de ses proches. La famille s'installe finalement à Bourgueil.

Les aléas de la vie se poursuivent, et Marcelle doit affronter de nouveaux défis, notamment le placement de son mari Roger à l'Ehpad de Fontevraud l'Abbaye. Elle trouve refuge dans un studio aménagé auprès de sa fille Isabelle, grâce à l'aide du maire de Saumur, Jackie Goulet.

Malgré les épreuves, Marcelle reste le pilier central de sa famille. « Elle est notre roc », confient ses enfants. Active et joviale, elle s'adonne encore au tricot, au crochet et partage des moments



conviviaux au club de belote. « Je prends la vie comme elle vient », dit-elle avec sérénité.

Le 8 octobre, les enfants de la maternelle sont venus lui souhaiter un joyeux anniversaire.

En cadeau, ils lui ont offert une œuvre collective : un dessin d'arbre réalisé avec les empreintes de leurs mains. 100 petits doigts représentaient les feuilles d'un arbre centenaire. Marcelle, fidèle à son esprit généreux, leur a offert en retour des médailles qu'elle avait elle-même travaillées au crochet.

Une vie riche d'amour, de résilience et de solidarité, célébrée avec tendresse par ceux qui l'entourent. Marcelle Bigot continue de marquer les cœurs avec sa bienveillance et sa joie de vivre, cent ans après sa naissance.





# C'EST QUOI L'animation ?



L'animation dans un EHPAD, c'est quoi ?

La vie à l'Ehpad est ponctuée par les repas, les toilettes, les visites mais aussi par les animations. Celles-ci permettent de maintenir le résident dans des liens sociaux, de le divertir, de le stimuler et de lui procurer un sentiment d'utilité et de sens.

A l'Ehpad de Fontevraud l'Abbaye, nous essayons de proposer une offre d'activités ancrées dans le quotidien, suivant une routine et également des temps plus extraordinaires.

Dans cette dynamique, nous proposons des ateliers jeux de société, cafés discussion, pâtisserie, chant, écriture et sport. Nous proposons également des sorties, une fête d'anniversaire mensuelle ainsi qu'un petit festin (petit déjeuner amélioré) une fois par mois. Nous organisons aussi la venue d'enfants grâce au Relai Petite Enfance et à l'association Familles Rurales Loire et Coteau. Enfin, des chiens de médiation animale rendent visite à nos résidents une fois par mois pour leur plus grand plaisir.

Dans la volonté de tisser du lien avec les communes, nous nous rendons régulièrement à l'Abbaye de Fontevraud l'Abbaye ; nous sommes également allés à une représentation théâtrale donnée au foyer Yves Duteil et nous irons prochainement rendre visite au club de Patchwork. Nous avons également établi un lien avec la bibliothèque de Fontevraud l'Abbaye qui nous prête des ouvrages et la médiathèque de Saumur qui propose des animations dans l'Ehpad.

Apporter de la vie à l'Ehpad étant essentiel, notamment pour les personnes dont la mobilité ne leur permet plus de sortir, nous allons organiser un marché de Noël dans le réfectoire au mois de décembre. Une fête est bien-sûr prévue pour Noël, qui sera agrémentée d'un spectacle cabaret. Une intervenante en art floral nous permettra de réaliser des compositions pour Noël.

Une exposition louée à la Maison du Parc de Montsoreau a été installée dans le jardin de la résidence. Pour le mois de janvier, nous aimerions organiser la venue de peintres à l'Ehpad et une plasticienne viendra animer trois séances d'arts plastiques.

Ainsi, l'animation en Ehpad est un savant mélange entre des activités sortant de l'ordinaire et des activités permettant de créer des habitudes. Le projet d'animation s'enrichit des souhaits des résidents ainsi que des idées de l'ensemble du personnel de l'Ehpad.

Rendre vivante une résidence est l'affaire de tous et toutes, au bénéfice des résidents qui vivent, nous l'espérons, une belle tranche de vie à nos côtés.



**alerte nucléaire**  
je sais quoi faire !

Vous habitez dans  
un rayon de 10km  
autour d'une centrale  
nucléaire



**J'ANTICIPE**  
et JE VAIS RETIRER  
mes comprimés d'iode



**Gratuit**  
—  
en pharmacie  
sans justificatif



En partenariat  
avec



**Les infirmières libérales  
de Turquant  
déménagent**

A compter du 1<sup>er</sup> décembre, les infirmières de Turquant (Tischner Nathalie, Bec Magali, Fonteneau Ingrid ainsi que leur collaboratrice) déménagent au 2 chemin du Beniquet à Parnay.

Ce changement d'adresse n'aura aucune répercussion sur leurs activités actuelles. Elles continueront de réaliser les soins à domicile et au cabinet 7jrs/7. Elles restent joignables au 02-41-51-32-61.



## Une boutique saisonnière dans les locaux de l'office du tourisme

Il n'a échappé à personne que l'Office du tourisme de Fontevraud l'Abbaye n'est ouvert que deux mois l'été. La municipalité a donc décidé de l'utiliser durant les mois vacants.

Le local est loué à Nathalie notre bijoutière qui y a installé son atelier et qui propose ses créations ainsi que les porcelaines de son compagnon Franck.







# FONTEVRAUD L'ABBAYE

## Collecte des déchets ménagers : calendrier 2025

Janvier	
Lundi	6 13 20 27
Mardi	7 14 21 28
Mercredi	1 8 15 22 29
Jeudi	2 9 16 23 30
Vendredi	3 10 17 24 31
Samedi	4 11 18 25
Dimanche	5 12 19 26

Février	
Lundi	3 10 17 24
Mardi	4 11 18 25
Mercredi	5 12 19 26
Jeudi	6 13 20 27
Vendredi	7 14 21 28
Samedi	1 8 15 22
Dimanche	2 9 16 23

Mars	
Lundi	3 10 17 24 31
Mardi	4 11 18 25
Mercredi	5 12 19 26
Jeudi	6 13 20 27
Vendredi	7 14 21 28
Samedi	1 8 15 22 29
Dimanche	2 9 16 23 30

Avril	
Lundi	7 14 21 28
Mardi	1 8 15 22 29
Mercredi	2 9 16 23 30
Jeudi	3 10 17 24
Vendredi	4 11 18 25
Samedi	5 12 19 26
Dimanche	6 13 20 27

Mai	
Lundi	5 12 19 26
Mardi	6 13 20 27
Mercredi	7 14 21 28
Jeudi	1 8 15 22 29
Vendredi	2 9 16 23 30
Samedi	3 10 17 24 31
Dimanche	4 11 18 25

Juin	
Lundi	2 9 16 23 30
Mardi	3 10 17 24
Mercredi	4 11 18 25
Jeudi	5 12 19 26
Vendredi	6 13 20 27
Samedi	7 14 21 28
Dimanche	1 8 15 22 29

Juillet	
Lundi	7 14 21 28
Mardi	1 8 15 22 29
Mercredi	2 9 16 23 30
Jeudi	3 10 17 24 31
Vendredi	4 11 18 25
Samedi	5 12 19 26
Dimanche	6 13 20 27

Août	
Lundi	4 11 18 25
Mardi	5 12 19 26
Mercredi	6 13 20 27
Jeudi	7 14 21 28
Vendredi	1 8 15 22 29
Samedi	2 9 16 23 30
Dimanche	3 10 17 24 31

Septembre	
Lundi	1 8 15 22 29
Mardi	2 9 16 23 30
Mercredi	3 10 17 24
Jeudi	4 11 18 25
Vendredi	5 12 19 26
Samedi	6 13 20 27
Dimanche	7 14 21 28

Octobre	
Lundi	6 13 20 27
Mardi	7 14 21 28
Mercredi	1 8 15 22 29
Jeudi	2 9 16 23 30
Vendredi	3 10 17 24 31
Samedi	4 11 18 25
Dimanche	5 12 19 26

Novembre	
Lundi	3 10 17 24
Mardi	4 11 18 25
Mercredi	5 12 19 26
Jeudi	6 13 20 27
Vendredi	7 14 21 28
Samedi	1 8 15 22 29
Dimanche	2 9 16 23 30

Décembre	
Lundi	1 8 15 22 29
Mardi	2 9 16 23 30
Mercredi	3 10 17 24 31
Jeudi	4 11 18 25
Vendredi	5 12 19 26
Samedi	6 13 20 27
Dimanche	7 14 21 28

Légende



Si le lundi ou le mardi est férié, la collecte du mardi est décalée au mercredi

**Bac marron :**  
Ordures ménagères

**Bac jaune :**  
Emballages

**Week-ends**  
et jours fériés





**ERREURS FRÉQUENTES**

Lors de la collecte du bac emballages, les agents retrouvent encore trop de :

- Sacs noirs et opaques
- Produits d'hygiène à usage unique

Dans le bac ordures ménagères →

- Papier

Dans le point d'apport volontaire papiers →

- Objets en plastique
- Appareils électroniques
- Pièces métalliques
- Tuyaux d'arrosage

À la déchèterie →

- Déchets d'activités de soins à risques infectieux
- Trouver un point de collecte sur [www.dastrif.fr](http://www.dastrif.fr)



**OUTILS CONNECTÉS À VOTRE SERVICE**

→ Localisez les points d'apport volontaire près de chez vous, retrouvez les consignes de tri, activez les notifications de collecte et faites vos démarches en ligne 24/24h sur notre site Internet ou sur l'appli mobile



**Kyrielle / Saumur Agglopropreté**  
201 Boulevard Jean Moulin 49400 SAUMUR  
**02 41 50 44 67** / [accueil@agglopropre49.fr](mailto:accueil@agglopropre49.fr)  
[www.saumur-aggloproprete.fr](http://www.saumur-aggloproprete.fr)



Création : Service Communication CASM | Conception : CMA, Bataillon | Impression : VALRECOM - SAUMUR | Papier certifié FSC issu de forêts gérées durablement



**DÉCHÈTERIES**

**SAUMUR**  
(Le Clos Bonnet) - 60 rue du Tunnel  
→ DU LUNDI AU SAMEDI de 8h30 à 12h et de 13h30 à 18h

**ST-LAMBERT-DES-LEVÉES**  
(Bellevue) Route du Vieux Vivy  
→ DU LUNDI AU SAMEDI de 8h30 à 12h et de 13h30 à 18h  
→ DIMANCHE de 9h30 à 12h

**MONTREUIL-BELLAY**  
(Champ de Liveau) Les Quints  
→ LUNDI, MARDI, MERCREDI ET VENDREDI de 13h30 à 17h30  
→ JEUDI de 9h à 12h  
→ SAMEDI de 9h à 12h et de 13h30 à 17h30

**ALLONNES**  
Rue St-Jean-des-Bois  
→ LUNDI, MERCREDI ET VENDREDI de 9h à 12h  
→ MARDI ET SAMEDI de 13h30 à 17h30

**VERNANTES**  
La Maladrerie  
→ LUNDI, MERCREDI ET VENDREDI de 13h30 à 17h30  
→ SAMEDI de 9h à 12h

**LONGUÉ-JUMELLES**  
Z.I. La Métairie  
→ DU LUNDI AU SAMEDI de 9h à 12h et de 13h30 à 17h30

**GENNES-VAL-DE-LOIRE**  
Z.A. des Sabotiers - Route de Doué  
→ LUNDI ET VENDREDI de 13h30 à 17h30  
→ MERCREDI ET SAMEDI de 9h à 12h et de 13h30 à 17h30

**DOUÉ-EN-ANJOU**  
Z.I. La Saulaie - Rue des Fougerons  
→ LUNDI, MARDI ET VENDREDI de 9h à 12h  
→ JEUDI de 13h30 à 17h30  
→ MERCREDI ET SAMEDI de 9h à 12h et de 13h30 à 17h30



**IMPORTANT**

- Tout contenant ou contenu non conforme sera refusé.
- Tout déchet en dehors du bac ne sera pas collecté.

- Orientez les poignées des bacs côté rue pour faciliter la collecte par les agents.
- Lavez votre bac régulièrement pour votre hygiène et celle des agents de collecte.

**Mobilité**



**LISTES DES SOLUTIONS DE MOBILITÉ DE VOTRE COMMUNE EN 2024-2025**

**PRENEZ UN NOUVEAU VIRAGE !**

**ogalo** recrute des conducteurs de bus

[www.ogalo-saumurvaldeleire.fr](http://www.ogalo-saumurvaldeleire.fr)

\*sous conditions



• **La ligne régulière** <sup>Ligne 1</sup> (horaires page suivante)  
Avec 6 points d'arrêts sur la commune, **la ligne 01 Fontevraud l'Abbaye > Saumur** passe au plus près de chez vous et vous permet de rejoindre le centre-ville de Saumur ou le Pôle Balzac en 35 minutes environ.

• **Le Transport à la Demande (TAD)** <sup>TAD</sup>  
Le TAD est mis en place sur l'itinéraire de la ligne 01 aux horaires identifiés TAD sur fond jaune de la fiche horaire et aux points d'arrêts indiqués. Pour déclencher le passage d'un véhicule, vous inscrire et réserver, contactez le service TAD au 02.41.51.12.62

• **Le Transport pour Personnes à Mobilité Réduite (TPMR)**  
Le TPMR s'adresse aux personnes dont le handicap ne leur permet pas d'utiliser dans de bonnes conditions les véhicules de transport public traditionnels. Le bénéficiaire est pris en charge à son domicile. Ce service est assuré avec un véhicule adapté au handicap du voyageur. Voir conditions, inscriptions et réservations au 02.41.51.12.62







• **La location longue durée de vélo à assistance électrique et musculaire (Ogalo - à vélo)**

**Ogalo - à vélo** est un service de location de vélos pour des durées d'1 mois, 3 mois et 1 an renouvelable. Prenez rendez-vous et souscrivez un contrat de location, et repartez avec un vélo et tous ses équipements. L'entretien et les antivols sont inclus dans l'abonnement. Il est possible de fixer un rendez-vous selon les jours de permanences à l'agence Ogalo (Saumur). VAE Simple, VAE Cargo, VAE Logistique, Vélo pliant, Vélo étudiant, Vélo PMR et accessoires vélos (sièges bébés).



• **La location longue durée de vélo à assistance électrique (Ogalo - en trottinette)**

**Ogalo - en trottinette** est un nouveau service de location longue durée de trottinettes électriques allant de 1 mois à 12 mois renouvelable. Prenez rendez-vous et souscrivez un contrat de location, et repartez avec une trottinette. L'assurance et l'entretien sont inclus dans l'abonnement. Il est possible de fixer un rendez-vous selon les jours de permanences à l'agence Ogalo (Saumur).



• **Horaires de la ligne 01 (Fontevraud l'Abbaye > Saumur)**

	VERS SAUMUR										
	Périodes scolaires (sauf samedi)							Samedi et vacances			
	L1	L1	L1	L1	L1	L1	TAD	L1	L1	TAD	TAD
	LMMeJV	LMMeJV	LMMeJV	LMJV	LMMeJV	LMMeJV	Me	LMMeJVS	S	LMMeJV	MeS
<b>La Lizandière</b>	06 :55	08 :03	13 :05	17 :20	17 :53	19 :00	10 :12	08 :03	17 :47	07 :17	10 :12
<b>Grand Clos</b>	06 :59	08 :07	13 :08	17 :24	17 :58	19 :03	10 :13	08 :07	17 :49	07 :18	10 :13
<b>Les Roches</b>	07 :03	08 :09	13 :10	17 :27	18 :00	19 :05	10 :16	08 :09	17 :51	07 :21	10 :16
<b>C-Ville Roosevelt</b>	-	08 :40	13 :40	17 :51	18 :26	19 :28	10 :30	08 :40	18 :17	07 :35	10 :30
<b>Pôle Balzac</b>	07 :25	-	-	17 :55	18 :31	-	-	-	-	-	-

	VERS FONTEVRAUD L'ABBAYE									
	Périodes scolaires (sauf samedi)					Samedi et vacances				
	L1	L1	L1	L1	L1	L1	TAD	L1	L1	TAD
	LMMeJV	LMMeJV	LMJV	LMMeJV	LMMeJV	LMMeJVS	LMMeJVS	LMMeJVS	LMMeJVS	LMMeJVS
<b>Pôle Balzac</b>	07 :29	12 :20	16 :35	17 :15	18 :15	07 :29	-	12 :20	17 :15	18 :25
<b>C-Ville Orléans</b>	07 :34	12 :24	16 :49	17 :23	18 :20	07 :34	08 :35	12 :24	17 :23	18 :30
<b>Les Roches</b>	07 :58	12 :52	17 :15	17 :50	18 :56	07 :58	08 :48	12 :52	17 :50	19 :06
<b>La Lizandière</b>	08 :00	12 :55	17 :20	17 :53	18 :57	08 :00	08 :50	12 :55	17 :53	19 :07
<b>Grand Clos</b>	08 :07	13 :08	17 :24	17 :58	19 :02	08 :07	08 :51	13 :08	17 :58	19 :12

\* Horaires valables du **jusqu'au 31/08/2025**. Consultez le site internet <https://ogalo-saumurvaldeloire.fr> rubrique « Ogalo BUS » puis « fiches horaires du réseau périurbain » avant de voyager.

**AGENCE OGALO**

28, place de la Gare de l'État - 49400 SAUMUR

Tél : 02 41 51 11 87

Site : [www.ogalo-saumurvaldeloire.fr](http://www.ogalo-saumurvaldeloire.fr)

**Lundi, mardi, jeudi** : de 09h15 à 12h15 et de 14h15 à 18h00

Mercredi : de 09h15 à 13h00 et de 14h15 à 18h00

Pendant les vacances scolaires : fermeture à 17h30





## Du côté de l'Opposition à Fontevraud l'Abbaye

### Vivre ensemble durablement

La situation géopolitique internationale, l'instabilité politique actuelle nous amènent chaque jour leurs lots d'inquiétudes et d'interrogations sur l'avenir. Certains d'entre nous connaissent en plus des situations difficiles de famille, de santé, et/ou d'emploi qui peuvent les fragiliser. La morosité peut avoir vite fait de nous gagner...

Alors plus que jamais, le vivre ensemble apparaît d'une importance cruciale pour gagner en sérénité. A l'échelle de notre petite géopolitique communale, il est nécessaire que nous continuions à développer du lien, de l'empathie, de la capacité à dialoguer pour dépasser les difficultés du quotidien. Le programme que nous avons soutenu en 2020 s'intitulait « Pour une commune ouverte ».

C'était l'affichage de notre volonté de cultiver le lien social, entre nous à Fontevraud l'Abbaye, mais aussi avec tous nos partenaires environnants.

Le collectif permet toujours de se ressourcer et donne de l'énergie s'il est conduit avec la volonté d'aller ensemble de l'avant.

Le collectif peut aussi être l'opportunité de nous saisir de nouvelles problématiques comme celle du développement durable à l'échelle de la commune. Si chacun de nous est maintenant sensibilisé au phénomène du dérèglement climatique et à ce que nous pouvons faire, à notre petite échelle, pour contribuer à améliorer cette situation, il faudrait aussi que nous puissions avoir cette discussion au niveau de la commune, de façon plus approfondie.

Quels choix faire durablement ? comment réfléchir autrement ? nous interroger collectivement ? je suggère que ce point soit systématiquement abordé au Conseil municipal et dans les commissions, pour engager le débat ensemble et trouver notre voie.

Car si ce sujet de la responsabilité sociétale des organisations est connu de tous, il doit pouvoir se décliner de manière différente dans chaque bourgade en fonction de son histoire, son économie, ses orientations stratégiques. Et il doit appartenir à tous, car chacun dans notre collectif est un acteur du changement pour un monde plus serein pour nos enfants.

Parlons-en !

Stéphane Charrier

## Expression de la majorité élue du conseil municipal

Depuis 2020, le contexte global a mis nos collectivités à rude épreuve : une pandémie mondiale, des conflits internationaux provoquant une instabilité financière, une hausse constante des coûts et des taxes, et désormais un flou politique occupant chaque jour davantage l'espace public. Pourtant, dans cet environnement incertain, les projets de Fontevraud l'Abbaye avancent, et notre engagement ne faiblit pas.

Voilà bientôt cinq ans que nous, élus locaux, naviguons à vue, mais avec un cap clair : répondre aux attentes des habitants tout en restant réalistes et pragmatiques. Chaque projet est programmé en fonction des ressources disponibles, car il n'est pas admis de vivre au-dessus de nos moyens. La maîtrise de notre budget, la conscience de la valeur de l'argent public et notre capacité à rendre des comptes sont les fondements de cette gestion rigoureuse. Peut-être est-ce pour cela que les collectivités locales, souvent mieux organisées, sont de

nouveau sollicitées pour contribuer à l'effort national.

Malgré les vents contraires, notre action municipale progresse. Nous avons fait le choix de prioriser les projets qui apportent des bénéfices concrets et durables pour la commune. Par exemple : la transition énergétique de nos bâtiments publics, qui permettra à terme de réduire significativement les coûts liés aux variations des prix de l'énergie et des taxes ; la préservation environnementale, avec une gestion raisonnée de nos espaces verts, favorisant fraîcheur, régulation des températures et économies sur les moyens d'entretien.

Ces initiatives, loin d'être anecdotiques, sont pensées pour produire des économies à long terme et offrir des bénéfices tangibles à tous, tout en libérant du temps pour d'autres priorités, pour répondre aux attentes.

Les liens entre élus, habitants et partenaires n'ont pas été interrompus.

Les sujets abordés sont variés, certains plus stratégiques que d'autres, mais tous participent à l'objectif commun de préparer l'avenir de Fontevraud l'Abbaye. La sérénité s'atteint lorsque le cap de l'intérêt général est suivi et compris. Parfois le collectif n'apparaît que comme une somme d'individualités qui rend la trajectoire un peu floue.

La sinistrose ambiante, bien que compréhensible, ne peut être un moteur pour avancer. La reconnaître, oui ; s'y enfermer, non. Les problématiques sont là, mais, en effet, c'est en agissant ensemble que nous continuerons à surmonter les difficultés et à mener à bien les projets qui comptent pour notre village et ses habitants.

Sandrine LION  
Maire de Fontevraud l'Abbaye



# LES ASSOCIATIONS

## Association de Bienveillance Envers les Chats

L'Association de Bienveillance Envers les Chats - **ABEC** a été créée par sa Présidente actuelle, Madame Isabelle Le Roy en octobre 2020, suite à la découverte de nombreux chats errants sur la commune, notamment dans les dépendances de son logement depuis son arrivée en 2013. Ces animaux étaient malades, affamés et vivaient dans des conditions déplorables.

Cette association sert de structure à des actions de stérilisation, d'identification, de nourrissage des chats « dits libres » dans la Commune de Fontevraud l'Abbaye afin d'éviter toute prolifération de chats errants.

### - Qu'est-ce que le statut de chats « libres » ?

La loi du 6 janvier 1999 instaure la notion de « chat libre » ; Il s'agit de chats stérilisés et identifiés au nom d'une association ; qui sont relâchés dans leur milieu de capture avec prise en charge de soins et de nourrissage par une association ;

Certains animaux sociabilisés peuvent être mis à l'adoption.

### - Pourquoi nourrir les « chats libres » ?

Pour gérer la population de chats errants : les chats étant territoriaux, le nourrissage dans des lieux fixes et protégés permet de réguler l'arrivée des chats errants ; Pour les protéger de toute maladie due à la malnutrition.

Depuis sa création en 2020, l'**ABEC** grâce aux aides de diverses Fondations et aux dons de bienfaiteurs, a pu mettre en règle plus de 90 chats jeunes et adultes, dont près de 40% ont pu être proposés à l'adoption !

Une convention avec notre Mairie a pu être mise en place en septembre 2023 afin de structurer nos actions sur le terrain. Malgré cette convention, nos actions restaient méconnues par manque de communication vers les habitants.

La convention communale étant arrivée à échéance, il s'agit de la

renouveler, avec une meilleure structure des deux côtés. Avec l'adjointe au Maire en charge du dossier, nous étudions actuellement les différentes solutions envisageables. En attendant la signature de cette nouvelle convention communale, nous aimerions par le biais de cet article faire comprendre nos actions au quotidien.

Nous avons besoin de l'aide des habitants pour arriver tous ensemble à lutter contre la prolifération, notamment causée par l'abandon des animaux !



Association de Bienveillance Envers les Chats

## Club Alienor

Le club ALIENOR a été fondé en 1975, 50 ans d'existence en 2025.

Nous sommes actuellement 58 adhérents. Nous nous réunissons tous les jeudis de 14 h 30 à 17 h 30 pour des jeux de société, cartes, scrabble, triominos ... ou pour certaines des promenades.



Après les jeux, un goûter avec croissants, café, thé ou chocolat et un jeudi par mois repas au restaurant. Chaque trimestre nous fêtons les anniversaires avec fleurs pour les dames et bouteille de vin pour les messieurs. Cette année nous avons l'honneur de fêter une nouvelle centenaire. Nous avons donc deux centenaires qui participent régulièrement aux activités du club.

En plus des rencontres du jeudi le club propose des repas au CFA, des spectacles, cette année sur l'Arménie et la Polynésie, d'assister à la fête du Jarret, au repas de décembre au Trois Moutiers, au Prélude à Noël, repas et spectacle à Dénézé sous Doué et bien sûr à notre repas de Noël au restaurant le Délice.

Au mois d'octobre nous avons organisé un déjeuner spectacle très apprécié au Cabaret « Chez les Artistes » à Saint Germain su Vienne.

Si notre programme vous séduit venez passer un après-midi avec nous au foyer Yves Duteil, vous serez accueillis avec beaucoup de plaisir.

### Contact :

- Mauricette Ménagé 02 41 38 40 19
- Yolande Mons 06 10 20 53 24
- Marie-Reine Ettel 06 62 20 38 15



## La bibliothèque Robert d'Abrissel



Des nouveautés littéraires viennent régulièrement enrichir nos rayons : des romans pour adultes ou pour les jeunes, des BD, des albums pour enfants et petite enfance, des documentaires des DVD et CD.

Certes notre bibliothèque est petite, mais le choix des ouvrages est considérable grâce à notre appartenance au réseau des bibliothèques du grand saumurois : l'Imagin'R.

IL permet de réserver l'ouvrage souhaité dans tout de réseau.

Le Bibliopôle nous prête régulièrement de nombreux ouvrages, ce qui augmente encore les choix.

Des animations gratuites sont régulièrement proposées, souvent par publics d'âges : les tout petits du

Réseau d'Assistantes Maternelles, les enfants (théâtre Khamichibai par ex), les familles (le 24 janvier aura lieu une Nuit de la lecture), les scolaires.

La bibliothèque est aussi en lien avec l'EHPAD et son animatrice Gabrielle. Cela permet aux résidents de participer à des animations, d'échanger sur des lectures et bien sûr d'emprunter des ouvrages.

Les bénévoles de la bibliothèque vous accueillent :

- Le mercredi de 10h à 12h
- Le jeudi de 16h à 18h
- Le samedi de 10h à 12h

L'adhésion est de 10 euros par an, elle est gratuite jusqu'à 26 ans et pour les demandeurs d'emploi.

Découvrir et choisir des lectures pour les passionnés, simples amateurs, lecteurs débutants voire futurs lecteurs : c'est la mission de la Bibliothèque.

C'est aussi échanger des avis, des « coups de cœur », discuter, communiquer à travers la lecture !

## Entente Communale Sportive Fontevraud-Montsoreau



Nous sommes affiliés à la FSGT Fédération Sportive et Gymnique du Travail et déclarés en préfecture.

Cette association pratique le VTT et le vélo sur route.

L'ECS Fontevraud-Montsoreau a organisé, comme chaque année sa randonnée qui a eu lieu le 1<sup>er</sup> septembre 2024 au départ de Montsoreau, cette magnifique randonnée VTT et Marche a accueilli 450 participants, chiffre en baisse à cause de la météo.

En 2025, la randonnée aura lieu le 7 septembre au départ de la salle Yves Duteil de Fontevraud l'Abbaye, les inscriptions auront lieu à compter de 7h30.

Les adhérents de l'ECS Fontevraud-Montsoreau organisent, en collaboration avec les cyclotouristes de Saumur, des sorties VTT chaque mercredi et participent à toutes les randonnées de la région.

Pour la quarantaine d'adhérents, hommes ou femmes, un circuit différent est proposé chaque mercredi.

Denis ALIX, Président  
06 61 76 07 50

## Happy Gospel

Notre groupe est sous la direction de Stéphane Claire. L'association fêtera ces 20 ans d'existence en septembre 2025. Le but est d'apprendre des chants de gospel traditionnels et contemporains et de se perfectionner.

Tout cela dans la bonne humeur, la joie et le partage. Nous sommes un groupe d'amateurs et nous serions ravis d'accueillir de nouveaux choristes.

Vous pouvez venir assister à une répétition, qui ont lieu tous les jeudis au foyer Yves Duteil de Fontevraud l'Abbaye de 20h30 à 22h00, ou venir découvrir et redécouvrir une partie de notre répertoire lors d'un concert.

Vous trouverez toutes les informations sur notre page Facebook ou par mail à [happygospel49@yahoo.fr](mailto:happygospel49@yahoo.fr)







ASSOCIATION  
LOIRE ET COTEAU



L'association s'adresse au jeune public et aux habitants des communes de la Côte et environnantes.

### LES P'TITES FRIPOUILLES

Accueil de Loisirs 3/9 ans

L'équipe d'animation propose des activités ludiques éducatives et de loisirs, pendant les vacances scolaires et les mercredis. Curiosité ; découverte ; écocitoyenneté ; vivre ensemble ; créativité ; échanges y sont les maîtres-mots !

**LIEU : 2 Rue Saumuroise, à Souzay-Champigny**

- \* Tous les mercredis en période scolaire
- \* Pendant les vacances scolaires, du lundi au vendredi de 7h30 à 18h30

Un camp l'été pour les 6/9 ans

### LA PASSERELLE

Accueil de Loisirs 9/11 ans

La Passerelle fait le lien entre les secteurs enfance et jeunesse. Avec un fonctionnement et des activités adaptés, les jeunes sont initiés à la démarche de projet.

**LIEUX :**

**Foyer Yves Duteil, à Fontevraud-l'Abbaye :**

Pendant les vacances scolaires, du lundi au vendredi : 7h30 à 18h30

**Local du Déclic à Montsoreau :**

Les mercredis en période scolaire : de 7h30 à 18h30.

Un camp l'été pour les 9/11 ans

### LE DECLIC

Accueil de Loisirs 11/17 ans

Au sein d'un espace d'animation convivial, des activités manuelles, sportives ou culturelles sont proposées tout au long de l'année. Le but est d'accompagner les jeunes dans des projets collectifs et de favoriser l'esprit d'initiative. Des actions d'autofinancement permettant de financer les projets des jeunes, sont réalisées et à consulter sur le site Internet de l'association, rubrique : « autofinancements »

**LIEU : 27 Rue des Abbesses, à Montsoreau**

Les mercredis en période scolaire  
de 7h30 à 18h30

Les vendredis soir en période scolaire  
de 17h30 à 22h

Pendant les vacances scolaires, du lundi au vendredi  
de 11h à 18h30

Un camp l'été pour les 11/17 ans

### POINT D'ACCUEIL NUMERIQUE

Un point d'accueil numérique est situé au foyer des jeunes du Déclic, 27 rue des Abbesses à Montsoreau. L'accès à un ordinateur et Internet sont gratuits pour tous, avec la possibilité d'être accompagné dans vos démarches informatiques.

Des permanences et des cours collectifs y sont organisés. Pour tout renseignement, consultez le site Internet ou contactez la direction.

### Activités Familles, ouvertes à tous !

Pour connaître le programme et les dates, suivez-nous sur Facebook (enfance-jeunesse Loire Coteau) ou consultez notre site Internet.



[www.loire-et-coteau.fr](http://www.loire-et-coteau.fr)

#### CONTACTS

**Direction :**

**24, place des Diligences, 49730 MONTSOREAU**

[direction.loire.coteau@gmail.com](mailto:direction.loire.coteau@gmail.com) Tél. 07 66 43 29 47

**Enfance :**

[afr.animationenfance@gmail.com](mailto:afr.animationenfance@gmail.com) Tél. 06 07 71 61 87

**Jeunesse :**

[afr.animationjeunesse@gmail.com](mailto:afr.animationjeunesse@gmail.com) Tél. 06 64 12 94 47

#### Les activités enfance et jeunesse

sont des services financés par les familles, les communes de : Fontevraud-l'Abbaye, Montsoreau, Parnay, Souzay-Champigny et Turquant, et :





## Fit Loup

L'association FIT LOUP à Fontevraud l'Abbaye propose des séances de sport en musique le mardi soir à 18h30. Au programme : Step, Cardio-training, Fitness ou encore Body-combat. Ces cours dynamiques et motivants permettent de se dépenser tout en s'amusant. Rejoindre FIT LOUP, c'est l'occasion parfaite de prendre soin de son corps et de sa santé dans une ambiance conviviale. Que vous soyez débutant ou confirmé, chacun y trouve son compte. Venez vous défouler, vous tonifier et vous surpasser tout en partageant des moments agréables avec les autres membres de l'association. Une expérience sportive unique vous attend !



Le 23 novembre 2024 l'association FIT LOUP a organisé un stage de self-défense à Fontevraud l'Abbaye, rassemblant une vingtaine de participants désireux d'acquérir des compétences essentielles en matière de sécurité personnelle.



Ce stage de deux heures a été animé par un instructeur expérimenté, qui a introduit les bases de l'auto-défense. Les participants ont d'abord abordé l'attitude de défense et les positions de garde, éléments clés pour se préparer à une confrontation. Ils ont ensuite appris les percussions de base, ainsi que les techniques de défense contre saisies, qui sont cruciales pour se libérer d'une agression. De plus, le stage a inclus des exercices sur l'utilisation d'armes de défense et des stratégies pour se protéger en cas d'attaque au couteau.



FIT LOUP



**FITNESS**

Fontevraud l'Abbaye  
au foyer Yves Duteil  
Le mardi à 18h30

"STEP"

"BODY PUMP"

"BODY COMBAT"

"CARDIO TRAINING"

ASSOCIATION FIT LOUP  
ALEX : 06.58.35.65.65.



La session s'est conclue par un délicieux goûter, favorisant les échanges dans une ambiance conviviale et chaleureuse, renforçant ainsi la camaraderie entre tous les participants.





## Judo Club du Bassin Saumurois



Malgré le départ d'Elric Toussaint, la section de judo de Fontevraud l'Abbaye a pu être maintenue. Les cours sont maintenant assurés par Nelly. Les horaires sont restés les mêmes. Les judokas se retrouvent tous les vendredis de 17h15 à 18h15 pour les plus jeunes et de 18h30 à 19h30 pour les plus grands à la salle Yves Duteil de Fontevraud l'Abbaye.

Cette saison, il y a 9 enfants inscrits sur le cours des plus jeunes (4-7ans) et 15 sur le cours des plus grands (8-12 ans). Certains ont participé à leur premier interclub de judo le 17 novembre à Saumur et ont obtenu

de belles médailles. J'espère que cela va booster leur motivation et donner envie aux autres de participer à d'autres interclubs.

La section, à travers le Judo Club du Bassin Saumurois, est affiliée à la Fédération Française de Judo. Vos enfants peuvent donc participer à toutes les compétitions officielles.

Au-delà du développement des capacités athlétiques et de la force physique, le judo est une école qui permet d'apprendre à contrôler ses émotions. L'apprentissage du judo passe également par le

développement de nombreuses valeurs telles que le respect, l'éthique, la discipline, la loyauté, l'amitié, le courage, la persévérance.

Ces valeurs, valables au judo, le sont aussi dans le cadre de nos relations sociales et amicales, et nous pouvons aussi les partager entre amis en décidant de se retrouver pour aller ensemble faire du judo (il n'y a pas d'âge pour commencer !).

**Pour tous renseignements, vous pouvez appeler au 06 08 47 34 82 ou écrire à [presijcbs@gmail.com](mailto:presijcbs@gmail.com)**

## Ligériens de Cœur



Association à but non lucratif

L'association « Ligériens de cœur » est une association loi 1901 laïque, déclarée en Préfecture le 18 juin 2014, sans but lucratif, sans but politique ni syndical ou religieux. L'objectif de l'association est de créer des liens entre les ligériens, de développer l'économie sociale et solidaire et de porter des projets de développement durable.

Depuis 2015, son agrément CAF lui accorde l'animation et la gestion de l'Espace de Vie Sociale (EVS) de la Côte saumuroise qui regroupe 6 communes (Fontevraud l'Abbaye, Montsoreau, Parnay, Souzay-Champigny, Turquant et Candès Saint-Martin).

Tout un chacun (jeune, actif ou non, retraité.e) peut apporter son savoir-faire, son dynamisme et ses envies pour développer et densifier le lien social par le biais des activités et projets proposés par l'association.

Dans ce cadre, notre association vous propose :

### L'Accompagnement scolaire

Cette année, l'accompagnement scolaire a repris son activité sur les sites de Turquant et de Fontevraud l'Abbaye. L'association, en accord avec les municipalités de Fontevraud l'Abbaye, de Turquant, la nouvelle directrice de l'école primaire de Fontevraud l'Abbaye et les directrices de toutes les écoles du RPI, aide 14 enfants de primaire à Fontevraud l'Abbaye et 7 à Turquant.

Vous n'habitez ni à Fontevraud l'Abbaye ni à Turquant, si vous souhaitez que votre enfant soit accompagné là où vous résidez, n'hésitez pas à nous contacter à cette adresse [accompagnementscolaire@ligeriensdecœur.fr](mailto:accompagnementscolaire@ligeriensdecœur.fr)

Nous ferons les démarches nécessaires auprès de vos élus pour trouver un local et auprès des habitants de votre commune pour trouver des bénévoles prêts à

accompagner vos enfants et ainsi leur épargner la fatigue et le stress dus au transport.

Votre enfant a besoin d'aide et n'est pas encore inscrit, vous pouvez transmettre à tout moment la fiche d'inscription disponible sur le site internet de l'association, rubrique « Accompagnement scolaire » à cette adresse [accompagnementscolaire@ligeriensdecœur.fr](mailto:accompagnementscolaire@ligeriensdecœur.fr).

### Le Circul'livre

Cette animation, reconnue pour sa dimension culturelle et d'économie durable, a lieu le 1<sup>er</sup> dimanche de chaque mois sur le marché de Montsoreau.

Elle permet, autour de livres mis gracieusement à la disposition des habitants et des touristes, de faire la promotion des activités et des projets de l'association auprès des visiteurs et de répondre à leur besoin de rencontres et d'échanges.

### La Co-Réparation

Cette activité, dispensée par des réparateurs bénévoles près de la salle de Loisirs de Parnay, 2 chemin de Béniquet, propose, le 3<sup>ème</sup> samedi des mois pairs, aux habitants de l'EVS d'assister et participer à la réparation de leurs objets en panne (petit électroménager, jouet, vélos, vêtement) et ainsi de limiter les dépôts en déchèterie.

Ce temps d'échanges est l'occasion de créer du lien social, de sensibiliser le public à la réduction des déchets. C'est aussi l'occasion de s'auto-former à la réparation des objets de la vie quotidienne.

### Les Instants Musicaux dans des Lieux Insolites (IMLI)

Les concerts proposés lors de ces instants musicaux sont un prétexte pour réunir les habitants de la Côte saumuroise de toute génération et les touristes et favoriser le partage et l'émotion à l'écoute de différents types de musique.



### Le Jardin partagé / Serre solidaire

Cultivés collectivement et ouverts à tous les adhérents de l'association, le Jardin partagé et la Serre solidaire sont des lieux d'échanges où chacun peut apporter sa contribution, ses idées; l'activité de jardinage contribue au développement des liens sociaux.

Le Jardin et la Serre sont également des supports pédagogiques lors des visites de classes ou de Centres aérés. Ils accueillent aussi de nombreux visiteurs lors de la Fête de la Nature.

### Le Véhicule solidaire

Cette activité permet aux personnes isolées, âgées ou jeunes, de se déplacer aisément au sein de l'EVS de la Côte saumuroise et ses environs pour toutes leurs démarches administratives, médicales et pour faire leurs courses.

Son succès auprès des habitants du territoire a amené l'association à recruter une collaboratrice pour faire face aux nombreuses demandes de transport et pour en assurer le suivi tant auprès des demandeurs que des chauffeurs bénévoles.

Pour toute demande de transport ou si vous souhaitez étoffer notre équipe de chauffeurs bénévoles, n'hésitez pas à la joindre au 06 59 24 17 76, du lundi au vendredi de 9h00 à 11h 00 (sauf le mercredi,) ou par mail à l'adresse [transport@ligeriensdecoeur.fr](mailto:transport@ligeriensdecoeur.fr).

### Les autres actions de la saison 2025

Le 1<sup>er</sup> temps fort de l'année 2025 sera l'Assemblée Générale de l'association qui aura lieu le 18 janvier 2025 à Turquant, dans la grande salle de l'espace Michel Grégoire.

Le second temps fort aura lieu pendant la Fête de la Nature qui commencera le mercredi 21 mai pour se terminer le dimanche 25 mai : ce sera la Fête des semences librement reproductibles, le samedi 24 mai 2025.

Les concerts 2025 auront lieu les 14 juin à Parnay, 5 juillet à Montsoreau et 23 août à Fontevraud l'Abbaye.

La programmation de ces concerts n'étant pas encore arrêtée, surveillez bien les annonces qui seront publiées sur les intramuros de Fontevraud l'Abbaye, Montsoreau et Souzay-Champigny, dans la presse locale et sur le site internet de l'association : [www.ligeriensdecoeur.fr](http://www.ligeriensdecoeur.fr).

### Les autres projets en cours d'étude

- Tiers-lieu,
- Café-librairie
- Cinéma à l'initiative des communes
- G.A.P. (épicerie participative et achats groupés)
- Point numérique

Si vous souhaitez vous investir dans ces projets ou tout simplement avoir des informations sur l'avancement de ces projets, vous pouvez nous écrire via l'adresse mail [contact@ligeriensdecoeur.fr](mailto:contact@ligeriensdecoeur.fr)



## Loire Valley Voices

Prochains concerts  
Venez chanter avec nous !

### CONCERTS

La chorale Pop-Rock-Soul de Fontevraud l'Abbaye, dirigée par son super chef de Chœur

Stéphane CLAIRE et forte de 32 membres de culture francophone ou anglophone, vous convie à un tout nouveau Concert de Février à la salle Yves Duteil.

### RENDEZ-VOUS LE DIMANCHE 9 FEVRIER A 15 HEURES !

Un après-midi - goûter à la musicalité très variée : nous aurons le plaisir d'accueillir la chorale MEZZO FORTE de Rou-Marson, forte de 45 membres, spécialiste des standards de la chanson française. Place donc à un moment « feel good », une ambiance conviviale, et à de nouveaux chants !

Au cours du semestre, LVV est invitée à se produire dans d'autres lieux, notamment à SAUMUR en avril (date à confirmer) et à BRISSAC le 16 mai.

### REJOIGNEZ-NOUS ! COME AND JOIN THE CHOIR

Toujours dans un esprit franco-anglophone décontracté, nous serons ravis de vous accueillir, à tout moment de l'année.

Répétitions 3 jeudis par mois de 18h30 à 20 heures au Foyer Yves Duteil

**DIMANCHE 9 FEVRIER 2025 à 15H**  
Foyer Yves Duteil - Fontevraud l'Abbaye

**Entrée 8€**  
Gratuit -de 15 ans  
Vin chaud - Goûter

**LVV**  
CHORALE LOIRE VALLEY VOICES DE FONTEVRAUD

**reçoit**

**MEZZO FORTE**  
CHORALE DE ROU MARSON

**Standards français et anglo-saxons**  
Venez passer un joyeux moment en notre compagnie !

Toutes les infos sur [www.lvv-chorale.fr](http://www.lvv-chorale.fr)

Fontevraud l'Abbaye - Contact 06 20 59 85 36

Ne pas jeter sur la voie publique

### Nouveau Bureau 2025, nouveau Président

Sinh PERSIN, co-fondatrice de LVV et Présidente durant les 3 premières saisons, a le plaisir de céder la place à Jean-Paul JOUBERT, habitant de Fontevraud l'Abbaye, qui chante dans les basses et a récemment créé le site web et l'intranet de la chorale.

Les inscriptions sont ouvertes toute l'année.

Tout sur [www.lvv-chorale.fr](http://www.lvv-chorale.fr)

Contact Jean-Paul Joubert, notre nouveau Président, au 06 05 10 83 09

mail : [lvv.chorale@gmail.com](mailto:lvv.chorale@gmail.com) / Facebook-Insta : [lvchoralefontevraudl'Abbaye](https://www.facebook.com/lvchoralefontevraudlAbbaye)





## ASSOCIATION SAUVEGARDE DU PATRIMOINE DE FONTEVRAUD

Vous êtes des passionnés d'histoire et de patrimoine !

Venez rejoindre l'association de Sauvegarde du Patrimoine de Fontevraud l'Abbaye.

Moyennant le paiement d'une modeste cotisation, vous pourrez participer aux différentes actions destinées à faire découvrir ou redécouvrir le patrimoine de notre commune.

2024 a été une année riche en événements.

En janvier, les adhérents se sont rassemblés lors de l'Assemblée Générale Ordinaire annuelle pour faire le bilan de l'année 2023 et le programme de la nouvelle année.

**Dimanche 9 juin**, était organisé le traditionnel vide grenier place du 8 mai 1945 et rue R. d'Arbrissel.

**Samedi 14 septembre**, pour la 1<sup>ère</sup> fois, quelques adhérents se sont relayés toute la journée au Forum des Associations à la salle des loisirs de Parnay, permettant de faire connaître l'association et d'accueillir de nouveaux adhérents.

Lors des Journées du Patrimoine, les **21 & 22 septembre** derniers, les visiteurs ont pu découvrir ou redécouvrir la chapelle Notre Dame de Pitié. Le dossier de la rénovation de la toile de fond représentant la Jérusalem céleste est toujours en cours en lien avec la commune de Fontevraud l'Abbaye, propriétaire des lieux.

Initialement programmé le 19 octobre, la 2<sup>ème</sup> édition de notre marché d'automne s'est finalement déroulée **samedi 2 novembre** sous l'auvent de l'église Saint Michel ; l'occasion de promouvoir les produits locaux.



**Et pour 2025... Nous vous donnons rendez-vous**

- lors de la prochaine **Assemblée Générale, jeudi 16 janvier à 18 h 00 au Presbytère**
- **dimanche 8 juin** pour notre traditionnel **vide-greniers**
- **les 20 & 21 septembre** pour les Journées Européennes du Patrimoine
- **samedi 25 octobre** à partir de 10 h 00, sous l'auvent de l'église Saint-Michel pour le marché d'automne

Dans les cartons,

- la pose de plaques sur des maisons emblématiques
- l'organisation d'une exposition d'objets fontevristes
- la réédition du livret "Fontevraud l'Abbaye Insolite circuit du patrimoine"

Si vous détenez des photos ou des objets du passé, en lien avec l'Abbaye ou la commune de Fontevraud l'Abbaye que vous souhaitez partager, n'hésitez pas à nous contacter [patrimoinefontevraudl'Abbaye@orange.fr](mailto:patrimoinefontevraudl'Abbaye@orange.fr)

## Tourisme et Culture



Tourisme et Culture a pour but d'animer le village par diverses manifestations. Avec les Escapades, nous faisons revivre le passé de notre village de Fontevraud l'Abbaye à différentes époques. Cette année nous avons présenté 2 spectacles l'un en juillet : « Extension du camp 1975 » qui a été présenté dans le Parc Ste Catherine évoquant les aléas de cette extension du camp militaire qui a duré près de dix ans. Nous remercions encore messieurs Guy Moutret pour son tracteur ainsi que Bertand Bomptent pour sa Renault 16 d'époque. Puis pour le mois d'août « Autour de l'école en 1895 » sur la place St Michel devant l'église, retraçant l'arrivée d'une jeune institutrice

sortie de l'école normale et prenant son poste à Fontevraud l'Abbaye. Ces représentations ont reçu un vif succès et ont attiré un public fidèle et toujours très nombreux avec bien sûr, le traditionnel « Escapevraud » l'apéritif d'avant séance.

L'association remercie chaleureusement le public et les bénévoles qui s'impliquent dans nos manifestations aussi bien pour l'accueil du public à l'apéritif, que les acteurs. Nous avons une pensée toute particulière pour Marc Butet qui est décédé en septembre après avoir participé à la première Escapade de juillet et qui n'a pu faire la deuxième date.

Si vous avez des documents sur

l'histoire de Fontevraud l'Abbaye (surtout la petite histoire), d'actes notariés, d'histoire de maison, d'anecdotes diverses quelles que soient les époques, nous sommes preneurs.

Les membres de Tourisme et Culture souhaitent à tous les fontevristes une excellente année 2025.

**Contact : Jean-Luc Ranger, président**  
Tél. 06 01 92 22 87.







## Loisirs pour Fontevraud l'Abbaye

La saison 2024/2025 a repris et quelques petits projets sont en cours d'analyse. Nous remercions tous les adhérents pour leur soutien et leur fidélité. **Nos activités prospèrent gentiment :**

Le mardi de 14h30 à 17h : patchwork - couture - espace libre / Le mercredi de 14h30 à 17h : dessin - peinture

Renseignements et inscriptions sur place . Nous vous souhaitons à toutes et tous de joyeuses fêtes. La Présidente

## Union Nationale des Combattants

### Section de Fontevraud l'Abbaye



L'association des anciens combattants de Fontevraud l'Abbaye est une section de l'Union Nationale des Combattants (UNC) du Maine et Loire.

Elle accueille également des adhérents des communes avoisinantes. A la fin de cette année 2024, elle compte au total 28 membres.

Aujourd'hui, notre association compte un volume légèrement plus important d'anciens combattants issus de la guerre d'Algérie et des combats du Maroc et de la Tunisie par rapport à ceux issus des nouvelles générations de militaires, ceux ayant effectué des Opérations Extérieures (OPEX) et généralement détenteurs de la carte du combattant. Viennent compléter l'effectif de nos adhérents ceux nommés « Soldat de France » et ayant servi comme appelés ou engagés dans nos armées ainsi que quelques veuves.

Il est important que ces nouvelles générations de soldats se sentent concernées par le devoir de mémoire que nous devons à tous ces hommes, et ces femmes maintenant, qui ont servi la France. Nombre d'entre eux sont morts pour notre patrie et nous leur devons le respect et les honneurs. Nous avons justement l'honneur d'avoir un régiment, le 2<sup>ème</sup> Régiment de Dragons, sur le sol de notre commune, Il sert, dans sa spécialité unique au sein des armées françaises, à travers le monde et en opérations extérieures dans des conditions parfois difficiles. Aussi ses soldats, de tous grades, actifs ou retraités, peuvent nous rejoindre. Sans eux nos associations s'éteindraient et l'oubli viendrait les remplacer.

Comme chaque année, la municipalité et notre association des anciens combattants se retrouvent lors de commémorations marquantes comme le 8 mai, hommage aux morts pour la France lors de la seconde guerre mondiale, le 14 juillet, fête nationale, le 11 novembre, hommage aux morts de la première guerre mondiale et de tous les conflits depuis, mais aussi si possible, le 18 juin, appel du Général De Gaulle et le 5 décembre, hommage aux morts pendant la guerre d'Algérie et les combats du Maroc et de Tunisie.

Elle est fréquemment conviée aux prises d'armes du 2<sup>ème</sup> RD, notamment lors de la présentation à l'Étendard et la remise de la fourragère aux jeunes engagés à l'issue de leur formation initiale.

Le président et notre porte drapeau sont conviés également à d'autres cérémonies dans le saumurois et le département.

Deux repas, autour du 8 mai et du 11 novembre, nous permettent de nous retrouver pour des moments de convivialité et d'échanges.

**L'assemblée générale de notre section de l'UNC aura lieu le dimanche 19 janvier 2025 à 15h00 au Foyer Yves Duteil. Si vous vous sentez concernés, vous êtes les bien venus (Un coup de fil ou un message pour nous en informer).**

#### Le bureau actuel

- Président : Patrice VERITE
- Vice Président : Marcel LACROIX
- Secrétaire : Pierre CONDEMINÉ
- Secrétaire adjoint : Patrick DUVIC
- Trésorier : Thierry BLAZY
- Trésorier adjoint : à pourvoir
- Porte drapeau : André LEMASSON

#### Coordonnées

Tél. 06 84 20 09 81 (Patrice VERITE)  
UNC - Section de Fontevraud l'Abbaye  
Mairie - 1 place des Plantagenêts  
49590 Fontevraud l'Abbaye  
patrice\_verite@orange.fr



## Secours Catholique

Pour participer au développement et à l'épanouissement d'un enfant, pour contribuer à sa socialisation et promouvoir ses capacités, et pour favoriser son autonomie, accueillez cet été un enfant de 6 à 10 ans !

Les vacances constituent un temps de construction personnelle, dans un environnement favorable à la découverte, l'échange et l'écoute. En ouvrant votre maison, vous partagez une rencontre humaine bénéfique pour un enfant, pour sa famille et pour la vôtre. Nous accompagnerons votre démarche dans

l'esprit qui nous anime : désintéressement, respect des différences et des croyances religieuses, reconnaissance des richesses et des capacités de l'enfant, discrétion sur son passé et sur sa famille.

**Pour partager la chaleur de votre foyer cet été, contactez-nous**

- au 02 41 88 85 65
- mail : [afvdev.490@secours-catholique.org](mailto:afvdev.490@secours-catholique.org)
- Secours Catholique, 15 rue de Brissac, 49000 Angers





*Meilleurs Vœux 2025*

*La cérémonie des vœux du Maire aura lieu le  
mardi 14 janvier à 19h au Foyer Yves Duteil.  
Vous y êtes tous cordialement conviés.*



**Mairie de Fontevraud l'Abbaye**

1, place des Plantagenêts

Tél. 02 41 51 71 21

[mairie@fontevraud-abbaye.fr](mailto:mairie@fontevraud-abbaye.fr)

[www.fontevraud-abbaye.fr](http://www.fontevraud-abbaye.fr)

Ouvert les lundi, mardi, jeudi et vendredi de 8h30 à 12h  
et le mercredi de 8h30 à 12h et de 15h à 17h.



**IntraMuros**

Application mobile  
d'information immédiate.  
Téléchargement depuis

